

 **ГАООРДУ**

САНКТ-ПЕТЕРБУРГСКАЯ
АССОЦИАЦИЯ ОБЩЕСТВЕННЫХ
ОБЪЕДИНЕНИЙ РОДИТЕЛЕЙ
ДЕТЕЙ-ИНВАЛИДОВ



ЛСР

2024 год

Сопровождаемое
проживание: опыт
Санкт-Петербурга и
тенденции развития в
Российской Федерации



Приказ Минтруда России № 847 от 14 декабря 2017 г.

(Методические рекомендации по организации различных технологий сопровождаемого проживания инвалидов, в том числе такой технологии, как сопровождаемое совместное проживание малых групп инвалидов в отдельных жилых помещениях: организации занятости инвалидов, требования к жилым помещениям, этапы, форматы, содержанию, подходы организации, критерий определения нуждаемости сопровождаемого проживания инвалидов);

Распоряжение Правительства РФ от 18 декабря 2021 г. № 3711-р «Концепция развития в Российской Федерации системы комплексной реабилитации и абилитации инвалидов, в том числе детей-инвалидов на период до 2025 года»;

Распоряжение Правительства РФ от 16 августа 2022 г. № 2253-р

План мероприятий по реализации «Концепции развития в Российской Федерации системы комплексной реабилитации и абилитации инвалидов, в том числе детей-инвалидов, на период до 2025 года»;

Федеральный закон от 28.04.2023 №137-ФЗ «О внесении изменений в отдельные законодательные акты РФ»

Внесены изменения в Федеральный закон от 24 ноября 1995 года N 181-ФЗ "О социальной защите инвалидов в Российской Федерации".

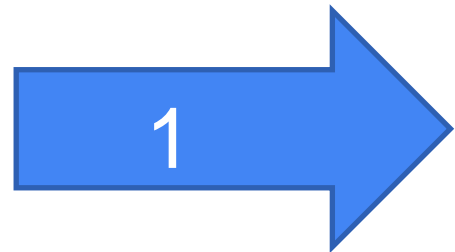
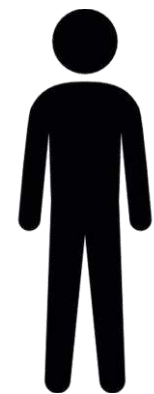
Сопровождаемое проживание

Приказ Минтруда и социальной защиты Российской Федерации №606-н от 28 июля 2023 года «Об утверждении критериев, применяемых для установления нуждаемости инвалида в сопровождаемом проживании (с учетом ограничений жизнедеятельности и нарушенных функций организма), определение объема, периодичности и продолжительности предоставления услуг по сопровождаемому проживанию»

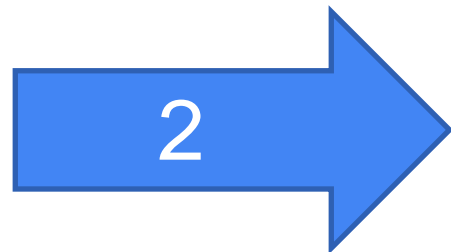
Приказ Министерства труда и социальной защиты от 28.07.2023 №605н «Об утверждении примерного порядка организации социальной занятости инвалидов»

Приказ Министерства труда и социальной защиты Российской Федерации от 09.08.2023 №652н «Об утверждении порядка организации сопровождаемой трудовой деятельности инвалидов»

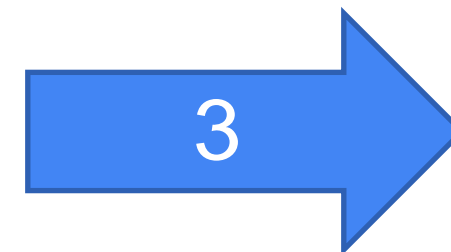
Алгоритм организации сопровождаемого проживания инвалидов



Учреждения МСЭ
Установление инвалидности и
разработка ИПРА



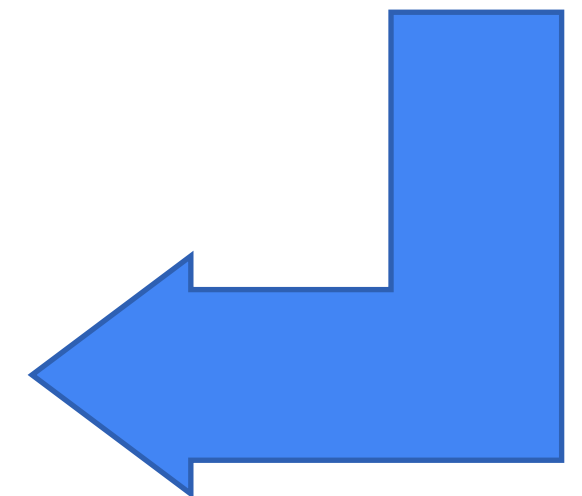
Уполномоченная организация социальной защиты
Оценка нуждаемости в СП инвалида и составление
ИПСП



**Участники
межведомственного
взаимодействия**
Реализация ИПСП

- Поставщики социальных услуг – в части предоставления социальных услуг в соответствии с ИППСУ (ФЗ-442)
- Ассистент (помощник) – в части оказания персональной помощи инвалиду (ФЗ-442)
- Реабилитационная организация – в части реализации мероприятий по комплексной реабилитации в соответствии с ИПРА с учетом распределенной ответственности ведомств (ФЗ-181)
- Образовательные организации – в части обеспечения получения образования (ФЗ-273)

* Нагрузка на 1 специалиста – 4 инвалида (индивидуальное сопровождение), либо 1 группа (Письмо Минтруда от 24.08.2023 №13-5/10/П-6661, Приказ Минтруда России от 12.04.2017 №351н (Профессиональный стандарт))



Приказ Минтруда и социальной защиты Российской Федерации №606-н от 28 июля 2023 года

Об утверждении критериев, применяемых для установления нуждаемости инвалида в сопровождаемом проживании (с учетом ограничений жизнедеятельности и нарушенных функций организма), определение объема, периодичности и продолжительности предоставления услуг по сопровождаемому проживанию

Степень выраженности нарушения автономии	баллы	Типы периодичности оказания услуг по сопровождаемому проживанию	Количество часов
1 степень – незначительные нарушения автономии инвалида	23-68 баллов	1 тип – предоставление услуг по сопровождаемому проживанию по запросу	от 4 до 12 часов в неделю
2 степень – умеренные нарушения автономии инвалида	69-136 баллов	2 тип – периодическое предоставление услуг по сопровождаемому проживанию	от 12 до 28 часов в неделю
3 степень – выраженные нарушения автономии инвалида	137-204 балла	3 тип – регулярное предоставление услуг по сопровождаемому проживанию	от 4 до 8 часов в сутки
4 степень – значительно выраженные нарушения автономии инвалида	205-272 балла	4 тип – постоянное предоставление услуг по сопровождаемому проживанию	от 8 до 24 часов в сутки

САНКТ-ПЕТЕРБУРГСКАЯ МОДЕЛЬ СОПРОВОЖДАЕМОГО ПРОЖИВАНИЯ

В Санкт-Петербурге
(на 01.01.2024 г. по данным
Минтруда) – 491,2 тыс
инвалидов, из которых:

- 21,3 тыс. дети-инвалиды
- 31 тыс. - инвалиды с детства.
 - 1 группа - 6 784 человека
 - 2 группа - 11 216 человек
 - 3 группа - 13 065 человек
- 57 тыс - лиц с психическими нарушениями

На январь 2024 года в Санкт-Петербурге на социальном обслуживании государственными и негосударственными поставщиками услуг в рамках постоянного сопровождаемого проживания находится **77 человек.**
(ЦСРИИДИ Адмиралтейского района, ГАООРДИ, Перспективы, Новые Перспективы)

ВАРИАНТЫ ПРОЖИВАНИЯ ВНЕ СТАЦИОНАРНОГО УЧРЕЖДЕНИЯ ДЛЯ ИНВАЛИДОВ ТРУДОСПОСОБНОГО ВОЗРАСТА С НАРУШЕНИЯМИ УМСТВЕННОГО РАЗВИТИЯ В ФОРМЕ СОЦИАЛЬНОГО ОБСЛУЖИВАНИЯ НА ДОМУ В СПБ



Проживание дома с семьей



Проживание малыми группами



Самостоятельное проживание

А ТАКЖЕ ФОРМЫ ВРЕМЕННОГО ПРОЖИВАНИЯ

Кризисное размещение, передышка (Центр поддерживаемого проживания ГАООРДИ)

Определение состава социальных услуг:

Степень индивидуальной потребности (нуждаемости) получателя социальных услуг (сведения о группе инвалидности и степени выраженности ограничения жизнедеятельности по основным категориям жизнедеятельности)	Количество услуг в год/ стоимость в месяц
Легкая степень индивидуальной потребности (нуждаемости) получателя социальных услуг (при наличии второй группы инвалидности и отсутствии третьей степени выраженности ограничения жизнедеятельности по основным категориям жизнедеятельности)	1543 услуги 31 596,80руб.
Средняя степень индивидуальной потребности (нуждаемости) получателя социальных услуг (при наличии первой группы инвалидности и третьей степени выраженности ограничения жизнедеятельности не более, чем по двум основным категориям жизнедеятельности)	2709 услуги 59 254,13 руб.
Тяжелая степень индивидуальной потребности (нуждаемости) получателя социальных услуг (при наличии первой группы инвалидности и третьей степени выраженности ограничения жизнедеятельности по трем и более основным категориям жизнедеятельности)	5472 услуги 107 242,33 руб.

ДОМ СОПРОВОЖДАЕМОГО ПРОЖИВАНИЯ – это совместный проект бизнеса, НКО и государства является уникальным для нашей страны.

БИЗНЕС



Строит дома

Передает НКО
на 49 лет в
безвозмездное
пользование

НКО

Предоставляет социальные
услуги в форме «на дому»

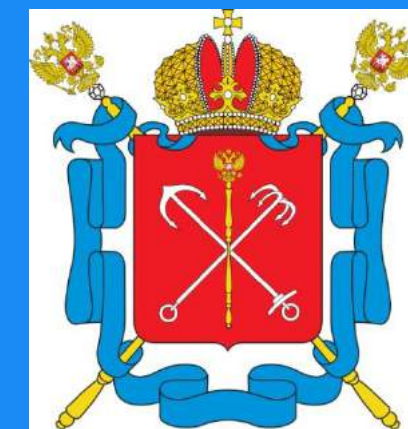
Обучает персонал на
рабочем месте

Организует дневную
занятость и досуг

Обеспечивает
сопровождение к получению
медицинских и
образовательных услуг



ГОСУДАРСТВО



Осуществляет
методическое руководство

Оплачивает социальные
услуги

Организует повышение
квалификации
специалистов



Целевая категория

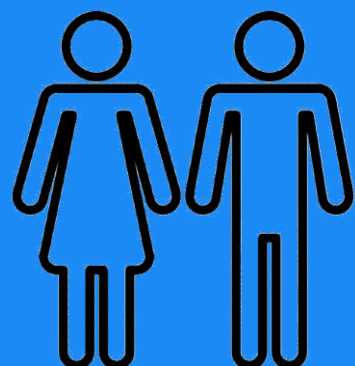
- Люди с нарушениями психических функций
- Трудоспособного возраста
- Изъявившие желание проживать в квартирах СП
- Нуждающиеся в постоянном сопровождении
- Потерявшие родственный уход или проживавшие ранее в стационарных учреждениях



ДОМА СОПРОВОЖДАЕМОГО ПРОЖИВАНИЯ

ВСЕГО 41 человек

ВОЗРАСТ от 22 до 56 лет



20 мужчин

21 женщина

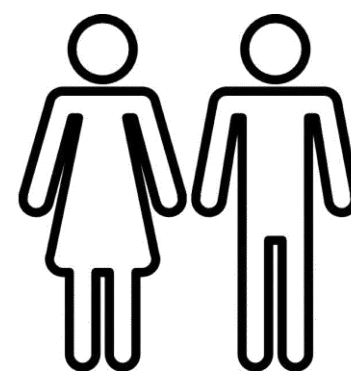
ИЗ НИХ:

- 3 человека проживают с минимальным сопровождением
- 9 человек лишены дееспособности
- 7 передвигаются на креслах-колясках
- 31 человек из семей,
- 10 человек из стационарных учреждений

ЦЕНТР ПОДДЕРЖИВАЕМОГО ПРОЖИВАНИЯ по плану 100 человек в год

82 человек воспользовался услугами
ЦПП за 2023 года

Возраст от 18 до 55 лет



53 мужчины

29 женщин

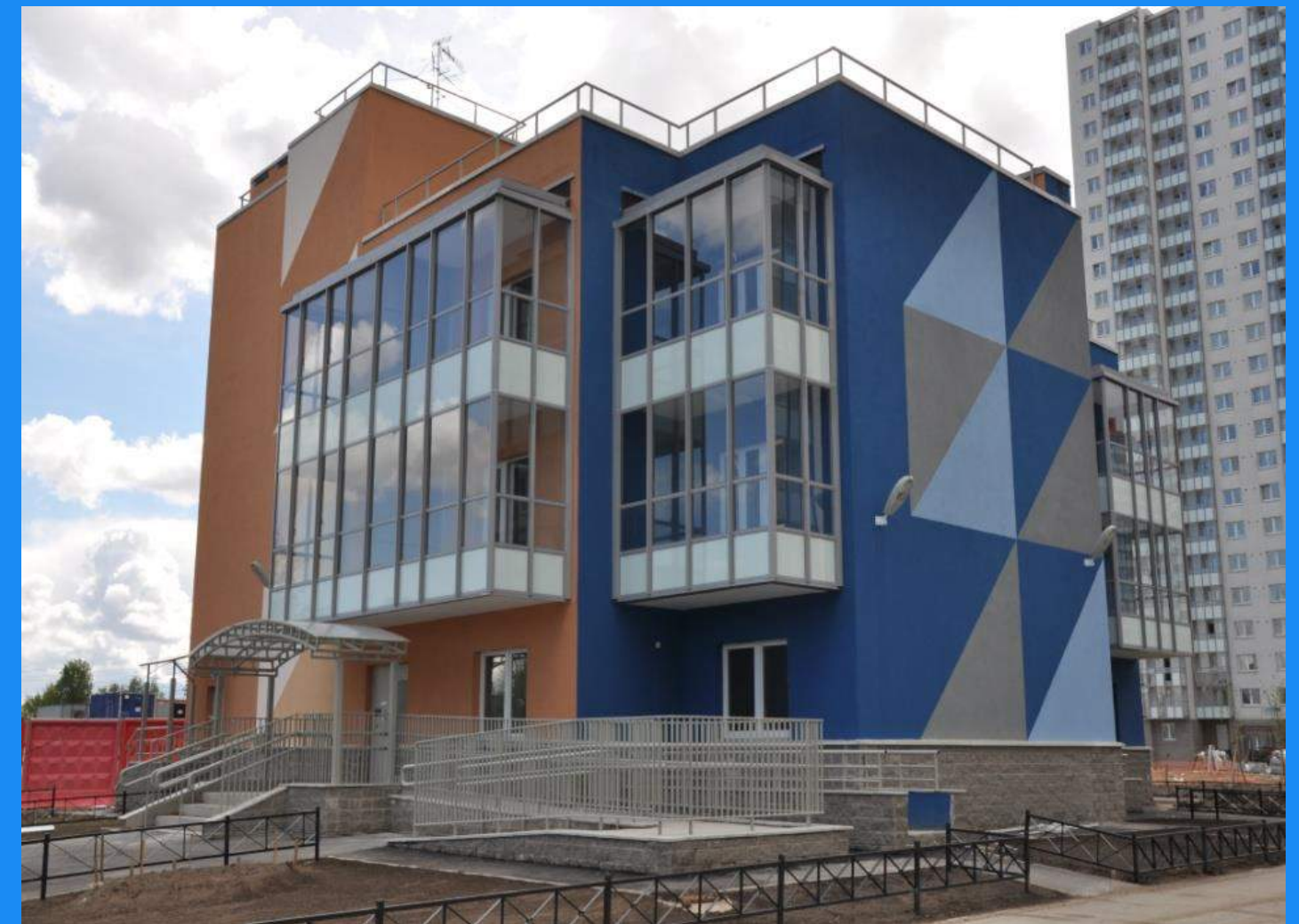
ИЗ НИХ:

- 30 человек недееспособные
- 28 человек передвигаются на креслах-колясках
- 3 человека ушли в постоянное сопровождаемое проживание
- 76 человек из семей
- 6 человек из ДДИ и ПНИ

Дом состоит из 3-х квартир группового проживания, по 1 квартире на каждом этаже.

Каждый этаж включает в себя: вестибюль, прачечную, санузел для персонала, лестничную клетку.

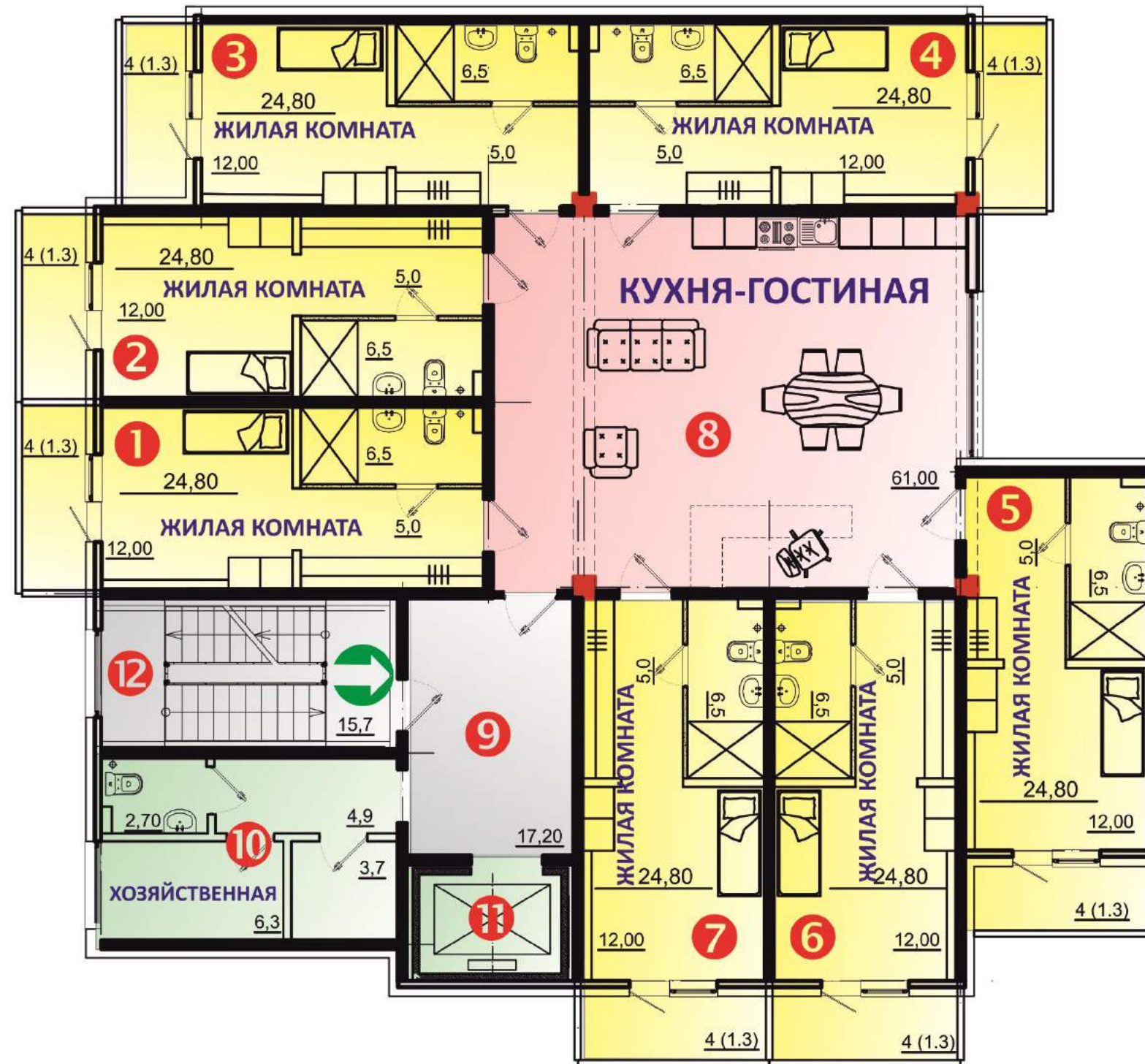
Квартира группового проживания включает в себя: общую кухню-гостиную (60 м²), и 5-7 жилых помещений (24 м²), приспособленных для индивидуального проживания, где есть прихожая, санузел и жилая комната с балконом (на 2 и 3 этажах).



ТИПОВОЙ ЭТАЖ

№	помещение	кв.м
1	Жилая комната	24,80
2	Жилая комната	24,80
3	Жилая комната	24,80
4	Жилая комната	24,80
5	Жилая комната	24,80
6	Жилая комната	24,80
7	Жилая комната	24,80
8	Кухня-гостиная	61,00
9	Холл	17,20
10	Прачечная, туалет	17,60
11	Лифт	5,80
12	Лестница	15,70

- Жилые комнаты (7 комнат)
- Кухня-гостиная
- Хозяйственно-технические
- Холл, лестница



S = 173.6

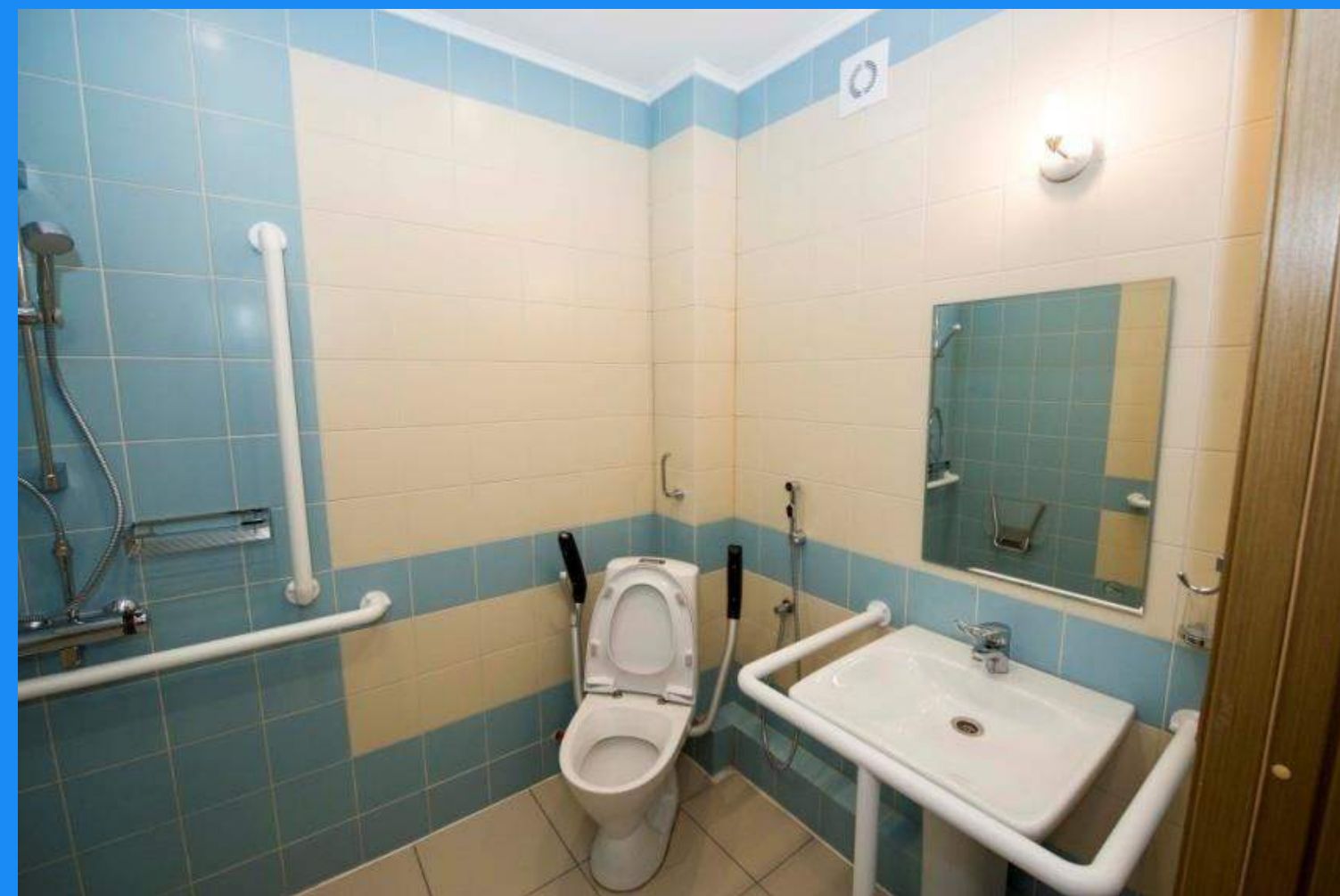
S = 286.0



Жилые комнаты оборудованы удобными кроватями, шириной 1200 мм, а также светильниками и кнопками вызова персонала.

На всем пути следования для удобства передвижения убраны или выполнены в минимальном размере дверные пороги.

В санузлах, на стене рядом с унитазом, помещен гигиенический душ, поручни для более удобного перемещения и кнопка вызова.



Служба сопровождения



- *Директор;*
- *Заместитель директора;*
- *Социальный педагог (индивидуальная и групповая работа по обучению навыкам альтернативной коммуникации и проведению досуговых мероприятий для жильцов Дома);*
- *Социальный работник (осуществление ухода и сопровождения проживающих);*

В службе отсутствуют: повар, медицинский персонал (обслуживание по полису ОМС в ближайшей поликлинике), реабилитолог и др.

График работы Службы: 24-7-365

ОРГАНИЗАЦИЯ ЗАНЯТОСТИ.



- Реабилитационные услуги (дневной центр ГАООРДИ, ЦСРИиДИ)
- Сопровождаемая трудовая деятельность и социальная занятость (трудовые мастерские ГАООРДИ, МастерОК, «Антон тут рядом» и пр.)
- Досуговая деятельность (посещение библиотек, мастер-классов, молодежных клубов и пр.)

ДОСТУП К ДРУГИМ УСЛУГАМ



- Медицинским (по полису ОМС поликлиника №18, больницы города, ПНД и пр.)
- Занятиям физкультурой и спортом (спортивных комплексах города, СОК)
- Получению образования (Мультицентр социальной и трудовой интеграции, КО)
- Организации отдыха (ФСС, гос.дачи, самостоятельно)

Проблемы и пути решения

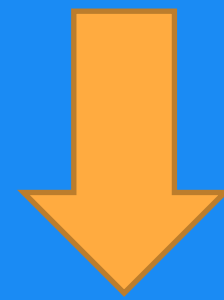
ПРОБЛЕМЫ

- Недостаточное нормативно правовое регулирование вопросов организации работы по сопровождаемому проживанию, выделения жилья, опеки недееспособных граждан
- Недостаточное количество жилых помещений
- Недостаточное финансирование
- Недостаточное количество подготовленных специалистов

ПУТИ РЕШЕНИЯ

- Разработка нормативных актов по вопросам сопровождаемого проживания.
- Определение источников финансирования (государственных и негосударственных)
- Подготовка кадров (обучение, переобучение, повышение квалификации)
- Проведение информационной работы среди населения

ПОДДЕРЖКА



ОБСЛУЖИВАНИЕ

СОПРОВОЖДЕНИЕ

Оценка нуждаемости человека в поддержке — выявление объема необходимой и достаточной помощи в бытовой, социально-коммуникативной и досуговой деятельности.
Выявление возможностей развития и поддержки самостоятельности.


Помощи — столько, сколько нужно.

Самостоятельности — столько, сколько возможно.


ОТ ОБСЛУЖИВАНИЯ К СОПРОВОЖДЕНИЮ

РАЗВИТИЕ ПОСТОЯННОГО СОПРОВОЖДАЕМОГО ПРОЖИВАНИЯ ДЛЯ ИНВАЛИДОВ С НАРУШЕНИЯМИ ИНТЕЛЛЕКТУАЛЬНОГО РАЗВИТИЯ ТРУДОСПОСОБНОГО ВОЗРАСТА В САНКТ-ПЕТЕРБУРГЕ


2006


 Открыты 2 социальные квартиры коллективного проживания для 11 человек в Адмиралтейском р-не Санкт-Петербурга по адресу: ул. Садовая д.122 (специализированный жилищный фонд Санкт-Петербурга)

2017


 Открыт первый дом сопровождаемого проживания на 3 квартиры для 19 человек в Красногвардейском р-не Санкт-Петербурга в ЖК «Новая Охта» по адресу: ул. Корнея Чуковского д.5. к.4

2019

 Открытие второго дома сопровождаемого проживания на 3 квартиры для 19 чел. в Красногвардейском р-не Санкт-Петербурга в ЖК «Охта на речке» по адресу: Мушинская дорога д.51/2

 Открытие специальных трудовых мастерских в шаговой доступности по адресу: ул. Корнея Чуковского д.3. корп.2

2022

 Открытие центра поддерживаемого проживания для 23 человек в Красногвардейском р-не Санкт-Петербурга в ЖК «Цветной город»

2024

 Открытие третьего и четвертого социального жилого дома сопровождаемого проживания на 3 квартиры каждый для 38 чел. в Красногвардейском р-не Санкт-Петербурга в ЖК «Цветной город»

 Открытие специализированных трудовых мастерских в шаговой доступности в ЖК «Цветной город»

 Открытие арт-студии в шаговой доступности в ЖК «Цветной город» (аренда помещения)

 Открытие домов сопровождаемого проживания в других районах Санкт-Петербурга.



**СПАСИБО ЗА
ВНИМАНИЕ**

www.gaoordi.ru

vk.com/gaoordi

 **ГАООРДИ**

САНКТ-ПЕТЕРБУРГСКАЯ
АССОЦИАЦИЯ ОБЩЕСТВЕННЫХ
ОБЪЕДИНЕНИЙ РОДИТЕЛЕЙ
ДЕТЕЙ-ИНВАЛИДОВ