

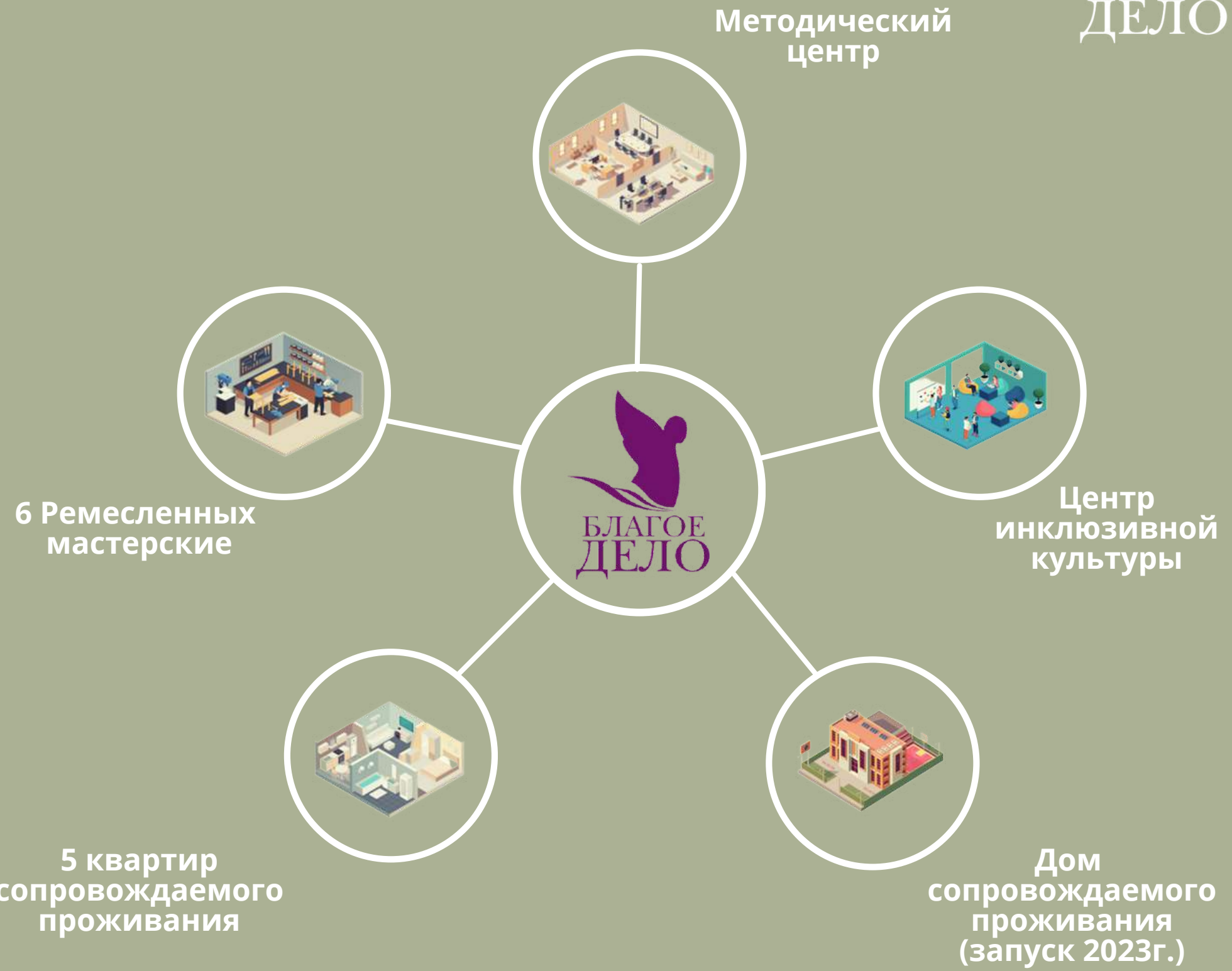


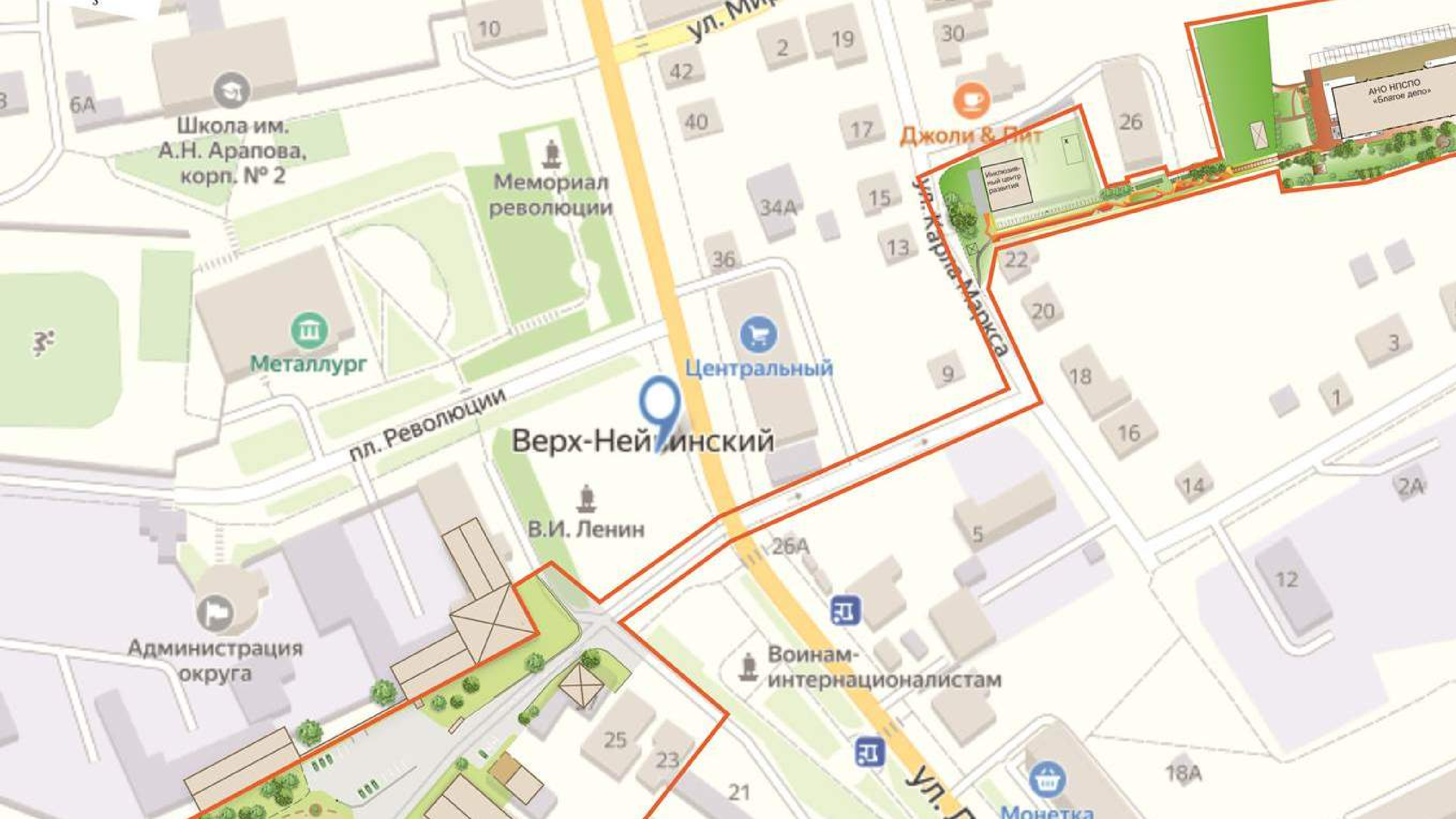
**Комплексное жизнеустройство людей
с ментальной инвалидностью в малом поселении -
сопровожаемое проживание, трудозанятость, культурный досуг**

В.И. Симакова

Генеральный директор АНО НПСПО "Благое дело"

АНО НПСПО “Благое дело”
работает в пгт. Верх-Нейвинский с 2005 года





Школа им.
А.Н. Арапова,
корп. № 2

Мемориал
революции

Металлург

пл. Революции

Верх-Нейлинский

Центральный

В.И. Ленин

Администрация
округа

Воинам-
интернационалистам

Монетка

АНО НПСЮ
«Благое дело»

ул. Мира

Дзюли & Пит

ул. Карла Маркса

ул. Ленин

Сопровождаемая трудозанятость,
трудоустройство, **взрослых
людей с инвалидностью**

Профориентация и реабилитация
**взрослых людей
с инвалидностью и школьников**
из коррекционных школ

Производство сувенирной
продукции.

Мастерские оснащены всем
необходимым оборудованием -
станки, инструменты и специально
оборудованные рабочие места.

- Деревообрабатывающая мастерская
- Швейная мастерская
- Мастерская шерсти и фетра
- Сувенирная мастерская
- Бумажная мастерская
- Керамическая мастерская



РЕМЕСЛЕННЫЕ МАСТЕРСКИЕ



СОЦИАЛЬНАЯ ЗАНЯТОСТЬ

Организованы занятия по социальной занятости для детей и взрослых с инвалидностью. Ребята осваивают простые трудовые операции и помогают в благоустройстве территории



СОПРОВОЖДАЕМОЕ ТРУДОУСТРОЙСТВО

В ремесленных мастерских трудоустроены 15 взрослых людей с инвалидностью, ежемесячно мы производим и продаем продукцию на 450тыс рублей

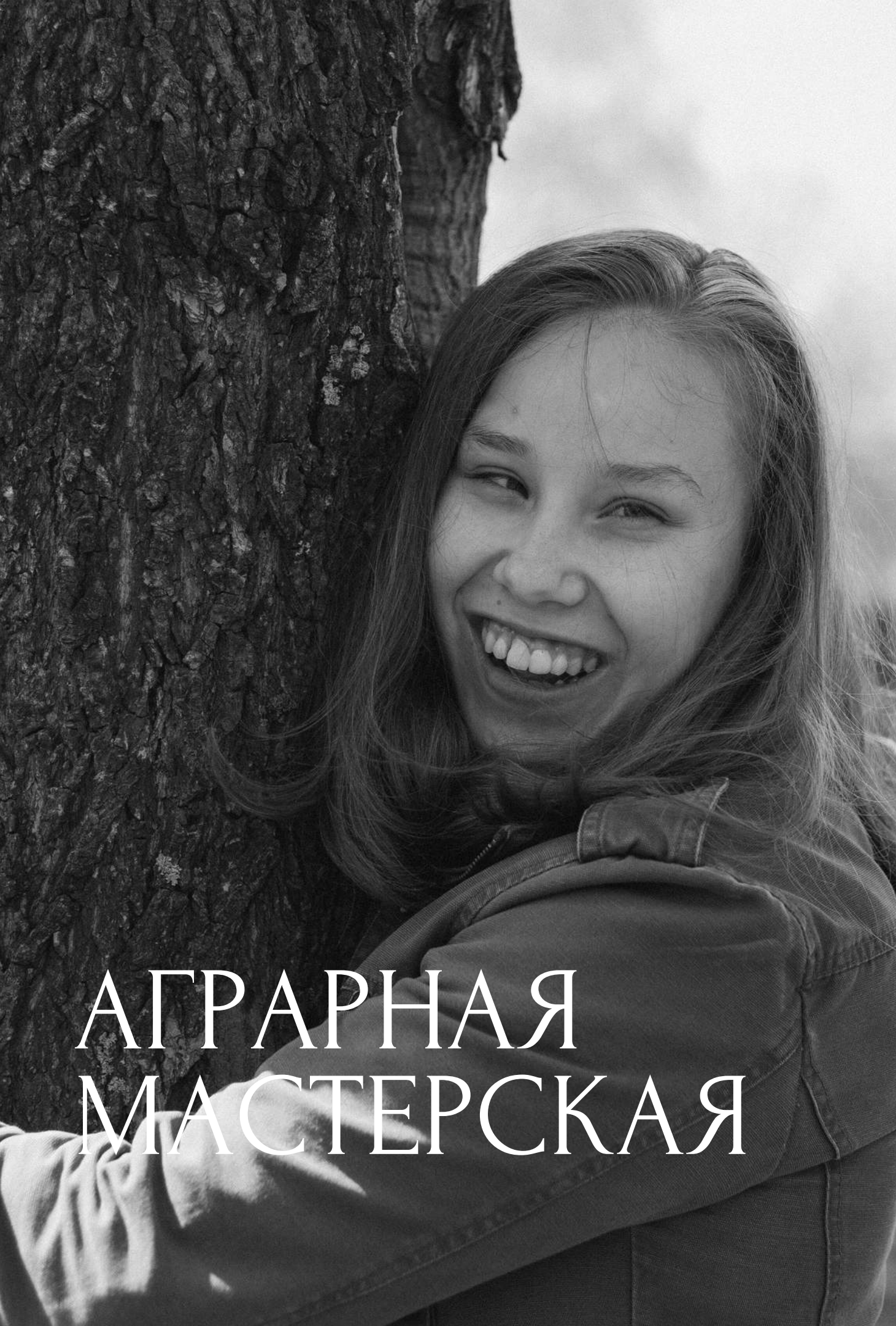






СОЦИАЛЬНО- БЫТОВАЯ МАСТЕРСКАЯ

Обучение взрослых людей с инвалидностью приготовлению пищи, мытью посуды, уборке и другим социально-бытовым навыкам.

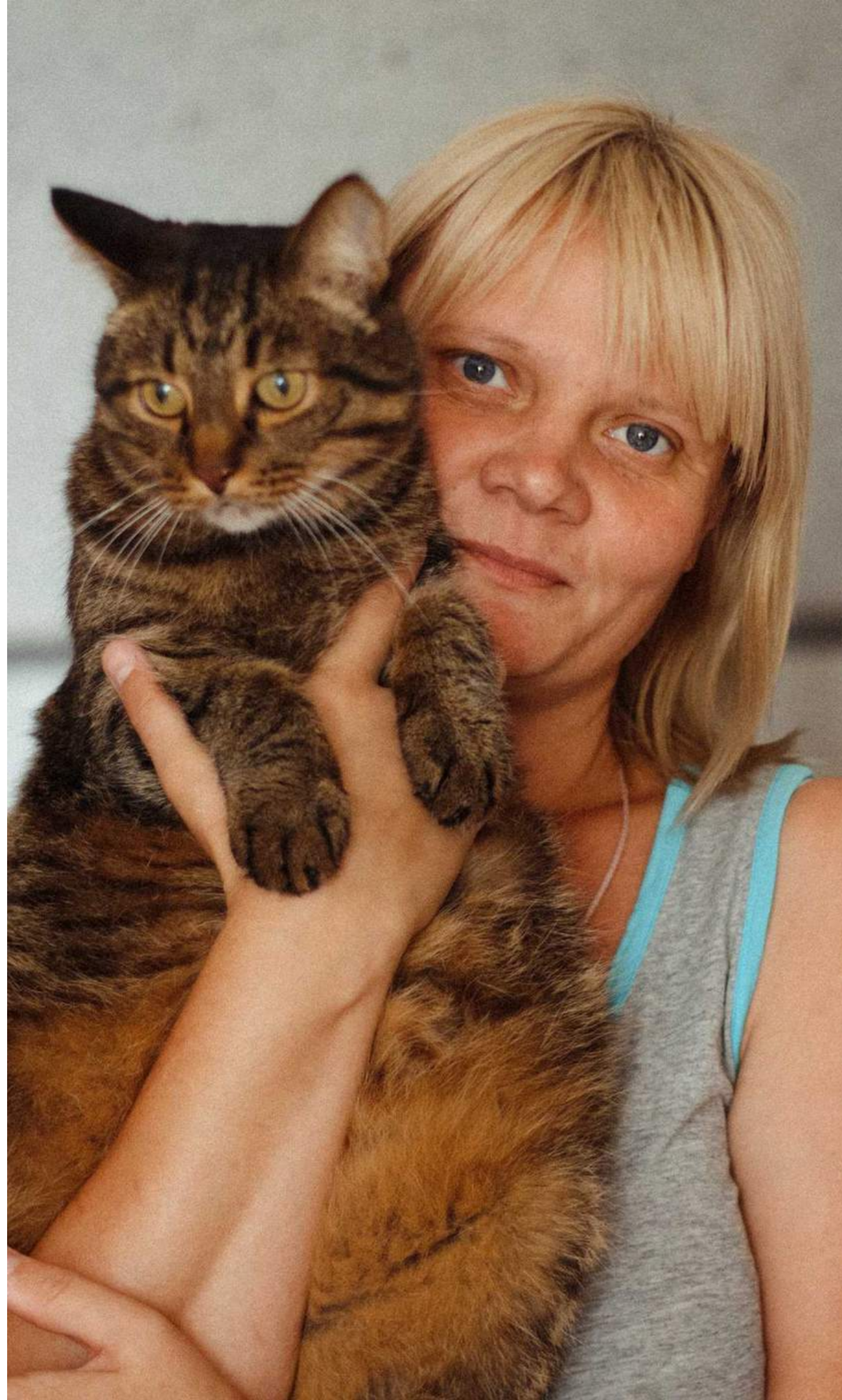


АГРАРНАЯ МАСТЕРСКАЯ

В летний сезон, в саду открывается аграрная мастерская, тут люди с инвалидностью обучаются посадке и уходу за растениями выращивают зелень и овощи для социально-бытовой мастерской, готовят гербарии и сухие растения для бумажной и сувенирной мастерской, обучаются работе с садовым инструментом.

Ребята из аграрной мастерской, вместе с ландшафтным дизайнером благоустраивают вокруг здания "Благого дела".

Сопровождаемое
проживание



20 заездов в учебную квартиру

70 людей с инвалидностью
приняло участие в проекте

20 человек из стационарных
учреждений прошли
тренировочный этап

10 человек выведено из
системы государственных
учреждений стационарного
типа

4 участника трудоустроены

5 участников работают по
договорам ГПХ



Наташа, 44 года

участница проекта

ПЛОЩАДКИ СОПРОВОЖДАЕМОГО ПРОЖИВАНИЯ

1 Собственные
квартиры

5 человек

2 Арендованная
квартира

4 человека

3 Дом
сопровождаемого
проживания

4 человек

01 марта 2023 года по инициативе Автономной некоммерческой организации "Благое дело" Законодательным собранием Свердловской области были приняты поправки в Закон № 108-ОЗ "О социальном обслуживании граждан"

«О внесении изменений в подпункт 12 утвержденного перечня социальных услуг, предоставляемых поставщиками социальных услуг в Свердловской области».

В этот перечень добавился такой вид услуг как организация сопровождаемого проживания инвалидов



ЗАКОН СВЕРДЛОВСКОЙ ОБЛАСТИ

О социальном обслуживании граждан в Свердловской области

Принят Законодательным Собранием
Свердловской области

2 декабря 2014 года

Глава 1. Общие положения

Статья 1. Предмет регулирования настоящего Закона

Настоящим Законом регулируются отношения, возникающие в сфере социального обслуживания граждан в Свердловской области.

Статья 2. Основные понятия, применяемые в настоящем Законе

В настоящем Законе применяются следующие основные понятия:

1) социальное обслуживание граждан (далее – социальное обслуживание) – деятельность по предоставлению социальных услуг гражданам;

2) социальная услуга – действие или действия в сфере социального обслуживания по оказанию постоянной, периодической, разовой помощи, в том числе срочной помощи, гражданину в целях улучшения условий его жизнедеятельности и (или) расширения его возможностей самостоятельно обеспечивать свои основные жизненные потребности;

3) получатель социальных услуг – гражданин, который признан нуждающимся в социальном обслуживании и которому предоставляются социальная услуга или социальные услуги;

4) поставщик социальных услуг – юридическое лицо независимо от его организационно-правовой формы и (или) индивидуальный предприниматель, осуществляющие социальное обслуживание.

Статья 3. Принципы социального обслуживания

1. Социальное обслуживание в соответствии с федеральным законом основывается на соблюдении прав человека и уважении достоинства личности, носит гуманный характер и не допускает унижения чести и достоинства человека.

В 2022 году АНО "Благое дело" совместно с Министерством социальной политики Свердловской области был разработан "Проект предложение в стандарты социальных услуг на основе индивидуальной программы реабилитации (абилитации)"

Проект прошел неоднократные публичные обсуждения и в настоящее время направлен в Министерство социальной политики Свердловской области для расчета стандарта операционных процедур

Управление социальной политики по г. _____
(наименование органа, уполномоченного на составление индивидуальной программы предоставления социальных услуг)

Индивидуальная программа предоставления социальных услуг

№ _____ 202__

1. Фамилия, имя, отчество (при наличии): _____

2. Пол: мужской/женский 3. Дата рождения: _____

4. Адрес места жительства: _____
 телефон: _____

5. Адрес места работы: не указано

6. Серия, номер паспорта или данные иного документа, удостоверяющего личность, дата выдачи этих документов, наименования выдавшего органа

паспорт: _____, выдан: _____, дата: _____
(серия, номер)

7. Адрес электронной почты (при наличии) _____

8. Индивидуальная программа предоставления социальных услуг разработана впервые, повторно (нужное подчеркнуть) на срок до: _____ (в примере на 3 года)

9. Дополнительные признаки клиента: Не работающий трудоспособного возраста

10. Социальные услуги, включенные в индивидуальную программу:
 Форма социального обслуживания: полустационарная

социально-бытовые

№ п/п	Наименование услуги	Объем предоставляемых услуг	Периодичность предоставления услуги	Срок предоставления услуги	Отметка о выполнении
1	обсуждение с клиентом его проблем, связанных с нарушением способностей к бытовой, социальной и профессионально-трудовой деятельности, разработка рекомендаций по восстановлению способностей к бытовой, социальной и профессионально-трудовой деятельности	72 единиц/раз	2- количество раз в месяц	в период действия индивидуальной программы	

социально-медицинские

№ п/п	Наименование услуги	Объем предоставляемых услуг	Периодичность предоставления	Срок предоставления	Отметка о выполнении
1	вопросам, связанным с правом граждан на социальное	единиц/раз	по мере необходимости	действия индивидуаль	
1	вопросам, связанным с правом граждан на социальное	единиц/раз	по мере необходимости	действия индивидуаль	

13. Отказ от социального обслуживания, социальной услуги:

Наименование формы социального обслуживания, вида	Причины	Дата	Подпись

Оценка результатов реализации индивидуальной программы предоставления социально-бытовых



Дом сопровождаемого
проживания
"Усадьба Аристовых"
планируется
к заселению в январе
2024 года



Центр
инклюзивной
культуры





ИНКЛЮЗИВНАЯ КУЛЬТУРА

В 2021 году, мы открыли Центр инклюзивной культуры в поселке Верх-Нейвинский.

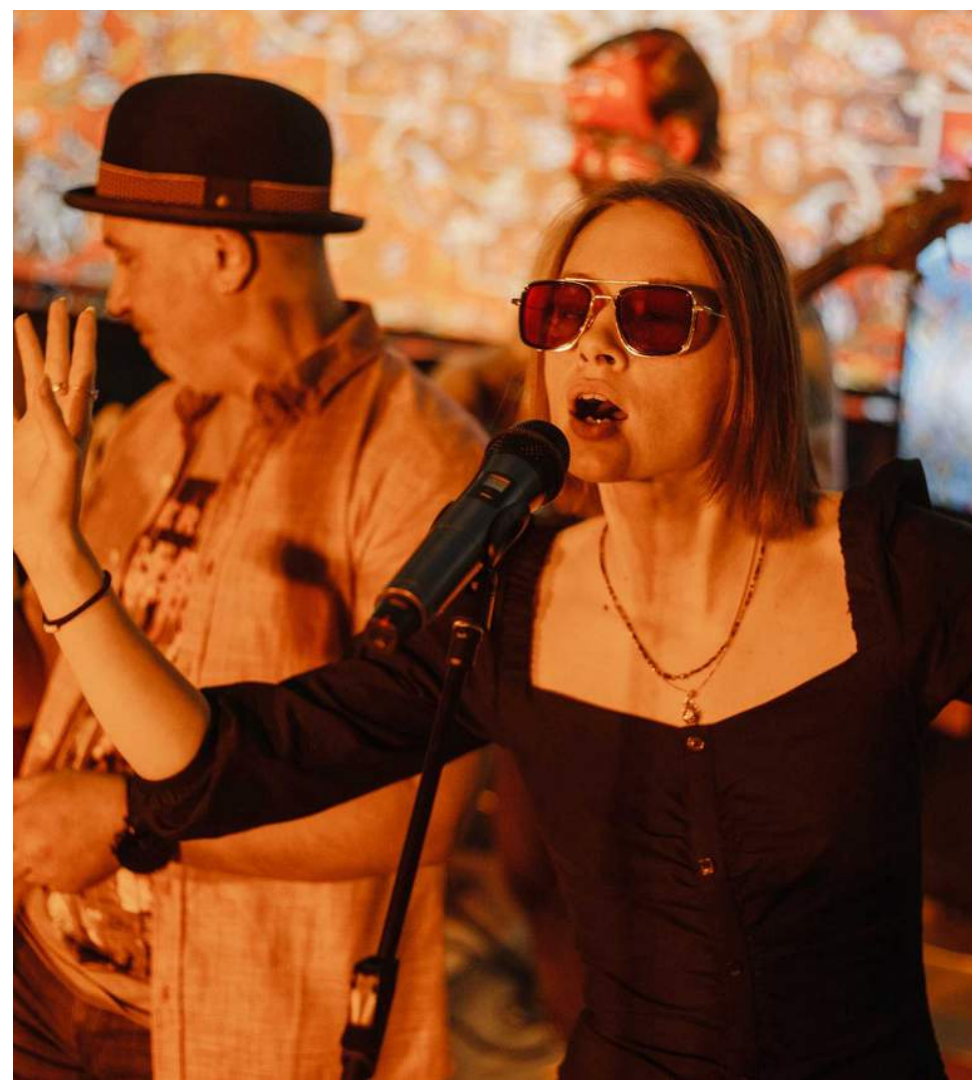
Для этого было отремонтировано здание бывшего мебельного магазина (200 кв. м.), которое стояло заброшенным более 10 лет. В Центре сделана доступная среда.

Центр посещают жители Верх-Нейвинска, в т.ч. люди с инвалидностью и гости со всей Свердловской области.

Проводятся ежемесячные инклюзивные культурные события - музыкальные концерты, мастер-классы и тематические мероприятия, посвященные праздники и отчетные концерты творческих студий для людей с инвалидностью



В Центре инклюзивной культуры работают творческие студии, где люди с инвалидностью занимаются театром, музыкой, инклюзивными танцами, живописью и декламацией.





БЛАГОЕ
ДЕЛО

Автономная некоммерческая организация

DELONABLAGO.RU